

Аналитическая справка

по итогу проведения комплексной краевой диагностической работе по естественно-научной и математической грамотности в 2022-2023 учебном году для 8-х классов.

В феврале месяце в ОО Канского района была организована КДР по естественно-научной и математической грамотности в 8-х классах, в ней участвовали 18 ОО, и один филиал. В ней приняли участие 204 учащихся школ района, что составляет 84,65% от общего количества восьмиклассников (241).

Основные результаты приведены в сопоставлении со средними данными по региону и представлены в таблицах 1,2,3 и диаграмме 1-2.

Таблица 1

Основные результаты выполнения комплексной КДР8		Среднее значение по муниципальному образованию (%)	Среднее значение по краю (%)
Средний процент выполнения заданий по естественно-научной грамотности (ЕНГ)		40,28%	34,71%
Средний процент выполнения заданий по математической грамотности (МГ)		34,16%	20,36%
Средний процент выполнения заданий на понимание текста, описывающего проблемную ситуацию		58,82%	51,68%
Задания по группам умений (ЕНГ)	Объяснение или описание естественно-научных явлений на основе имеющихся научных знаний, а также прогнозирование изменений	37,58%	27,12%
	Применение методов естественно-научного исследования	36,15%	34,84%
	Интерпретация данных и использование научных доказательств для получения выводов	45,20%	39,16%
Задания по группам умений (МГ)	Формулирование ситуации на языке математики	35,78%	24,15%
	Применение математических понятий, фактов, процедур	50,65%	32,47%

	Интерпретирование/оценивание математических результатов	23,12%	9,89%
	Рассуждение	25,69%	13,86%
Уровни достижений по естественно-научной грамотности (% учащихся)			
	Достигли базового уровня (включая повышенный)	70,10%	61,97%
	Достигли повышенного уровня	25,98%	11,31%
Уровни достижений по математической грамотности (% учащихся)			
	Достигли базового уровня (включая повышенный)	83,82%	46,09%
	Достигли повышенного уровня	45,10%	13,00%

Диаграмма 1

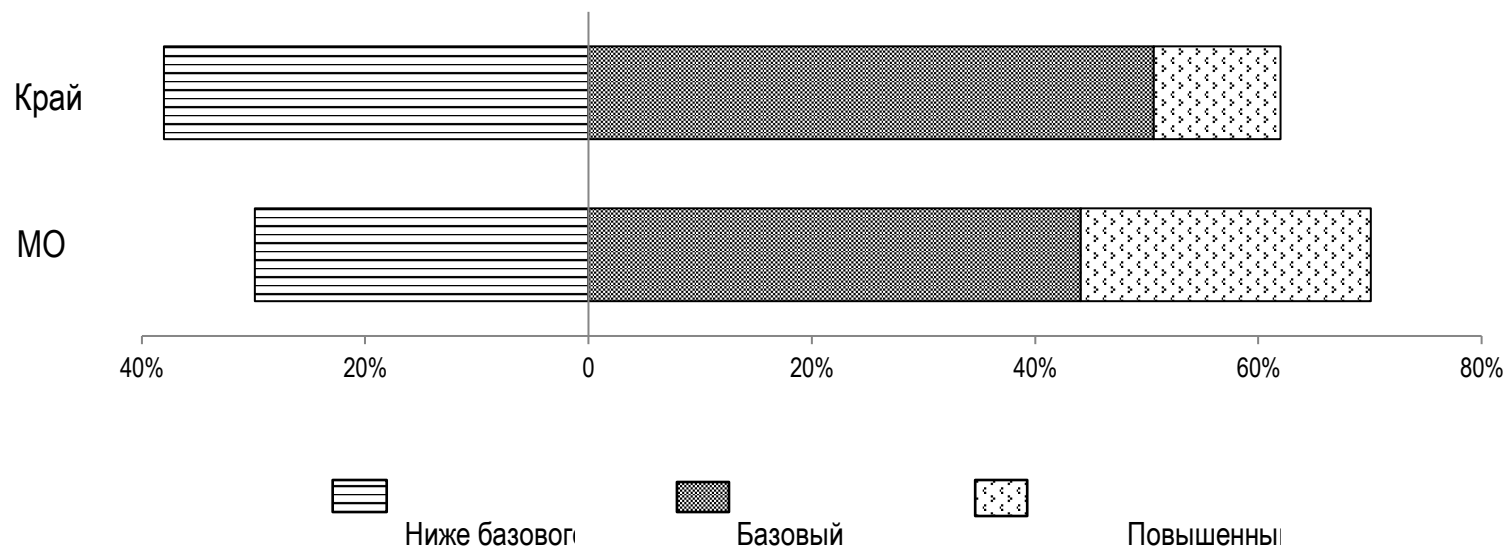


Таблица 2

	Уровни достижений по естественно-научной грамотности (% учащихся, результаты которых соответствуют данному уровню достижений)		
	Ниже базового	Базовый	Повышенный
Муниципальное образование (%)	29,90%	44,12%	25,98%
Красноярский край (%)	38,03%	50,66%	11,31%

Диаграмма 2

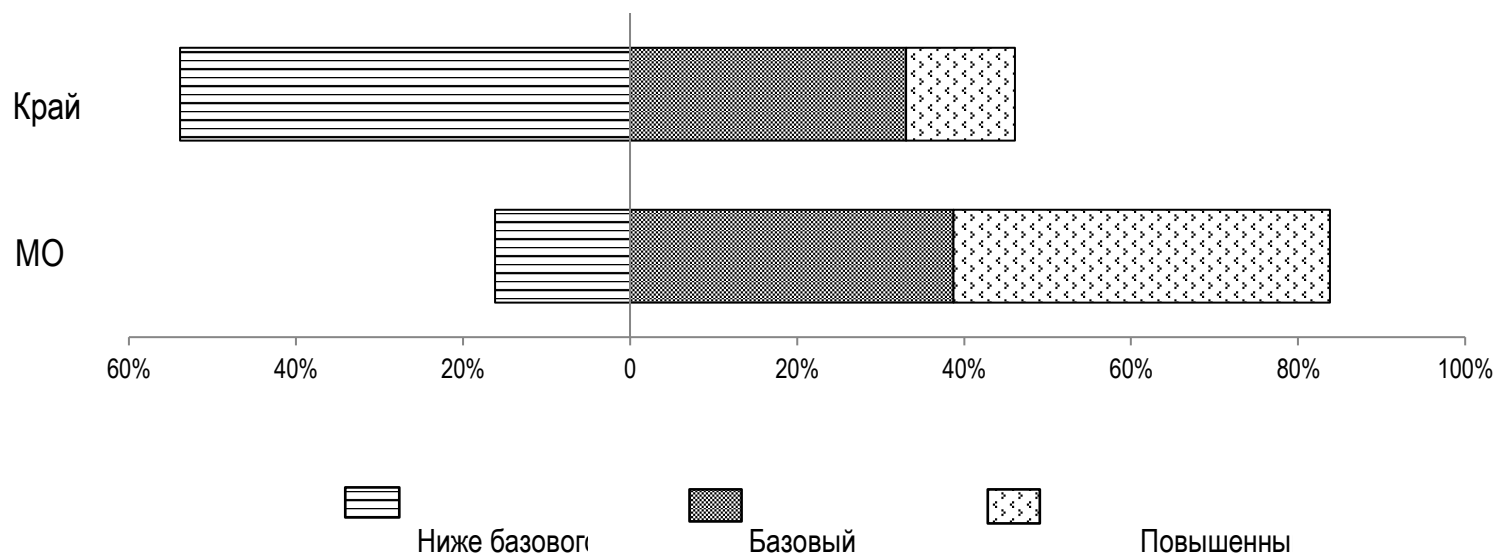
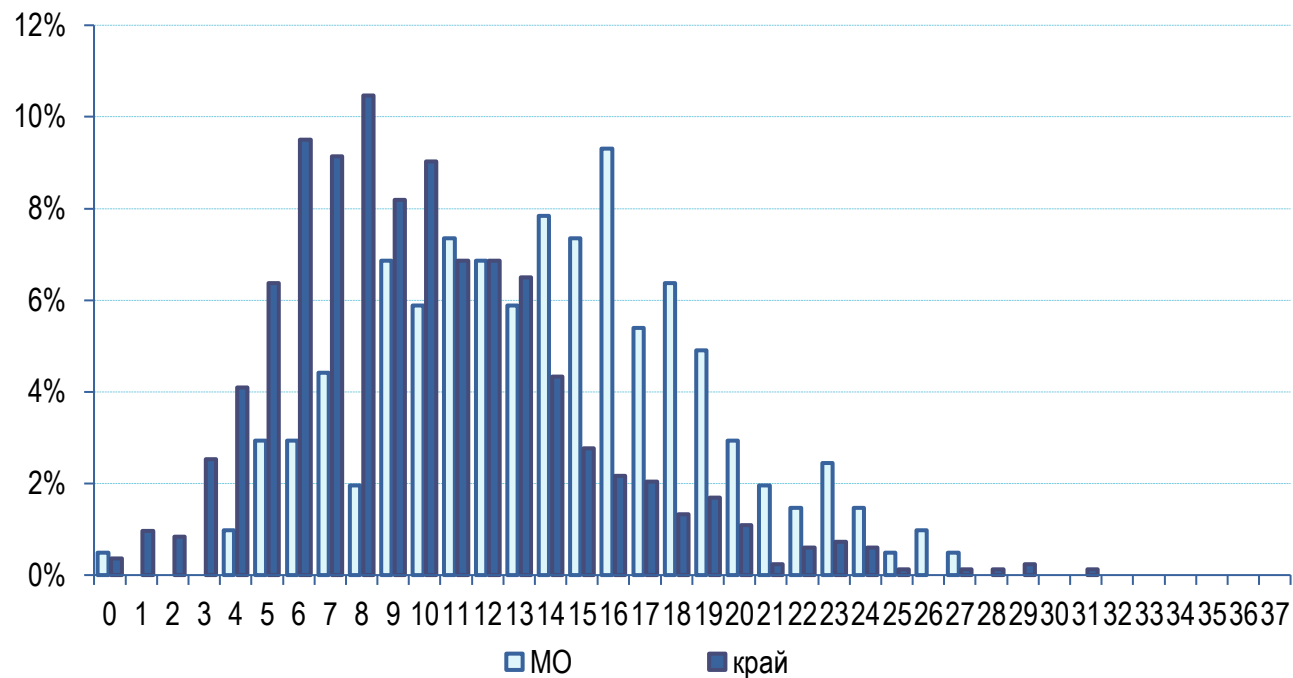


Таблица 3

	Уровни достижений по математической грамотности (% учащихся, результаты которых соответствуют данному уровню достижений)		
	Ниже базового	Базовый	Повышенный
Муниципальное образование (%)	16,18%	38,73%	45,10%
Красноярский край (%)	53,91%	33,09%	13,00%

Распределение баллов



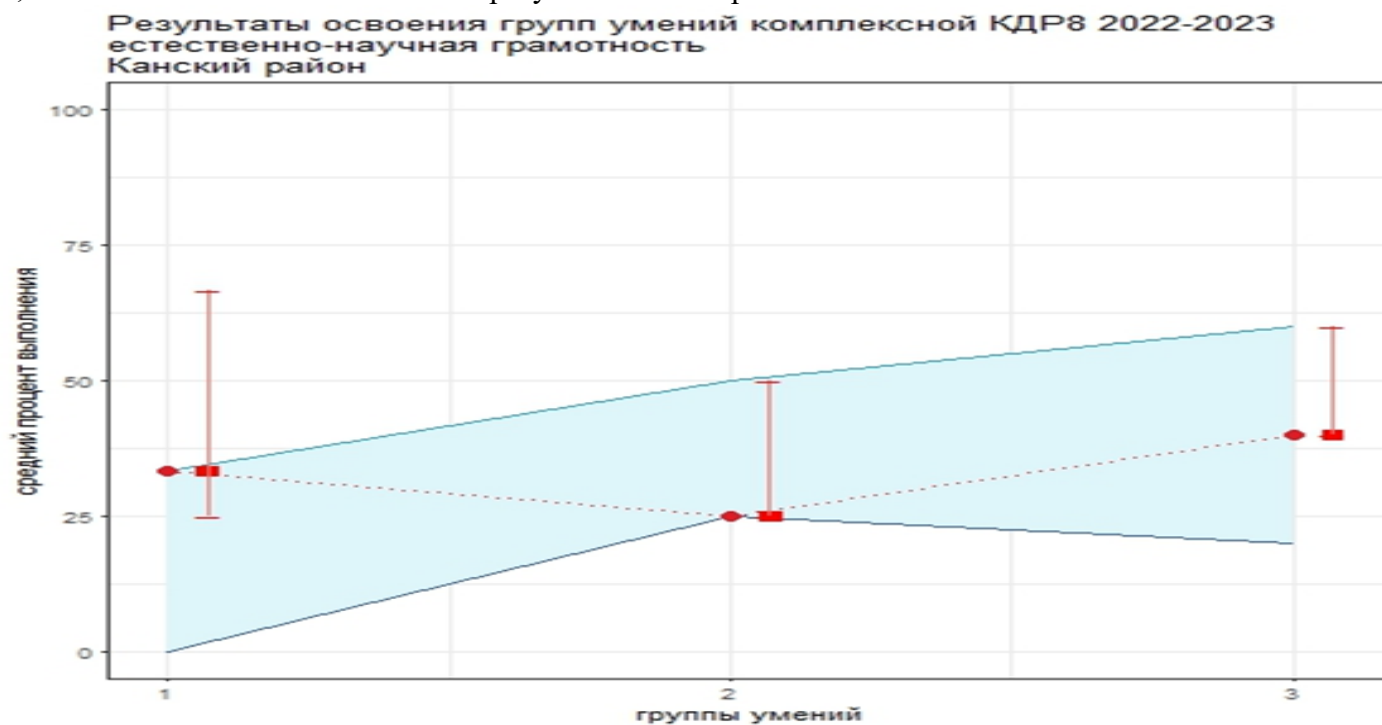
Освоение основных умений характеризуется не только средними значениями, но и разбросом индивидуальных результатов. На графиках ниже представлено распределение результатов групп умений по естественно-научной грамотности и по математической грамотности в Красноярском крае и в муниципальном образовании (МО).

Красными кружками на графиках обозначена медиана, разделяющая 50% лучших и 50% худших результатов выполнения заданий по каждой группе умений.

Красными квадратами отмечены аналогичные результаты, но уже для муниципальной системы.

Сплошной синей линией обозначены границы интервалов, в которых находятся результаты выполнения заданий каждой из групп умений половины восьмиклассников края: 25% из них лежат в интервале от красной точки до верхней сплошной линии, 25% – от красной точки до нижней сплошной линии. Еще 25% результатов учеников находятся ниже этого интервала, и 25% – выше, в незакрашенном поле или в точке, соответствующей максимальному баллу.

Хотя средний процент выполнения ниже всего по 1-й группе умений (описание и объяснение естественно-научных явлений на основе имеющихся научных знаний), медиана ниже всего по 2-й группе умений (распознавание научных вопросов и применение методов естественно-научного исследования). Это объясняется тем, что у слабых учеников по этой группе результаты хуже, чем по другим группам. В регионе в целом разброс индивидуальных результатов по всем группам умений достаточно большой, особенно по 3-й группе (интерпретация данных и использование научных доказательств для получения выводов). Это означает, что пока не сложились массовые результативные практики.



МБОУ Астафьевская СОШ				42,78%				20,00%	43,33%
МБОУ Анцирская СОШ	26,67%	40,00%	33,33%	35,61%	26,67%	66,67%	6,67%	45,06%	54,55%
МБОУ Арефьевская ООШ	0,00%	0,00%	100,00%	58,33%	0,00%	0,00%	100,00%	60,87%	100,00%
МБОУ Амонашенская ООШ	0,00%	0,00%	100,00%	58,33%	0,00%	0,00%	100,00%	65,22%	50,00%
МБОУ Большеуриная СОШ	53,33%	46,67%	0,00%	32,78%	0,00%	53,33%	46,67%	41,74%	73,33%
МБОУ Бошняковская ООШ	0,00%	0,00%	100,00%	58,33%	0,00%	50,00%	50,00%	32,61%	100,00%
МБОУ Браженская СОШ	45,45% /46,15%	45,45%/38,46%	9,09%/15 , 38%	37,12%/34, 62%	0,00%	18,18%/7, 69%	81,82%/92,3 1%	43,48%/46,15%	50,00%/57,69
МБОУ В-Амонашенская СОШ	53,85%	46,15%	0,00%	30,77%	0,00%	23,08%	76,92%	46,82%	46,15%
МБОУ Георгиевская СОШ	0,00%	100,00%	0,00%	41,67%	0,00%	71,43%	28,57%	34,16%	78,57%
МБОУ Краснокурышинская ООШ	50,00%	50,00%	0,00%	25,00%	0,00%	25,00%	75,00%	31,52%	50,00%
МБОУ Красномаяковская СОШ	29,41%	64,71%	5,88%	35,29%	88,24%	0,00%	11,76%	16,37%	58,82%
МБОУ Мокрушинская СОШ	60,00%	40,00%	0,00%	21,67%	20,00%	60,00%	20,00%	21,74%	60,00%
МБОУ Рудянская СОШ	25,00%	50,00%	25,00%	39,58%	25,00%	75,00%	0,00%	27,17%	75,00%
МБОУ Сотниковская СОШ	30,77%	46,15%	23,08%	40,38%	30,77%	61,54%	7,69%	23,08%	42,31%
МБОУ Степняковская СОШ	14,29%	57,14%	28,57%	42,86%	0,00%	28,57%	71,43%	46,58%	71,43%
МБОУ Таеженская	25,00%	33,33%	41,67%	45,83%	0,00%	50,00%	50,00%	39,13%	75,00%

СОШ									
МБОУ Филимоновская СОШ	0,00%	14,29%	85,71%	60,71%	0,00%	33,33%	66,67%	45,34%	52,38%
МБОУ Чечеульская СОШ	60,00%/0	33,33%/43,75%	6,67%/56,25%	25,56%/54,17%	53,33%/0	40,00%/56,25%	6,67%/43,75%	17,10%/29,89%	53,33%/71,88%
фил МБОУ Астафьевская СОШ	0,00%	100,00%	0,00%	41,67%	0,00%	100,00%	0,00%	26,09%	50,00%

В таблице 4 представлены результаты образовательных организаций в процентном соотношении. Результаты по естественно-научной грамотности значительно хуже, чем по математической грамотности. Существенно ниже ожидаемых результатов в 2023 году показали учащиеся МБОУ «Большеуринская СОШ» -ЕНГ, МБОУ «Браженская СОШ» - ЕНГ, МБОУ «В-Амонашенская СОШ» -ЕНГ, МБОУ «Красномаяковская СОШ», МБОУ «Мокрушенская СОШ», МБОУ «Сотниковская СОШ», МБОУ «Краснокурышинская ООШ» -ЕНГ, 1 класс МБОУ «Чечеульская СОШ». Значительно выше ожидаемых - МБОУ «Арефьевская ООШ», МБОУ «Бошняковская ООШ» МБОУ «Амонашенская ООШ», МБОУ «Анцирская СОШ», МБОУ «Браженская СОШ» - МГ, МБОУ «В-Амонашенская СОШ» -МГ, МБОУ «Краснокурышинская ООШ» -МГ, МБОУ «Рудянская СОШ», МБОУ «Таеженская ООШ» -МГ, МБОУ «Степняковская СОШ», МБОУ «Филимоновская СОШ».

Выводы и рекомендации

Выводы:

1. Результаты КДР8 в 2023 году в среднем выше, чем в среднем по Красноярскому краю.
2. Распределение баллов в Канском районе отличаются от нормального, это говорит об необъективности проведения процедуры и проверки работ учащихся. Необходимо усилить контроль при проведении и проверке КДР8.
3. Общий анализ результатов показывает, что вызвавшие наибольшие сложности задания направлены на проверку умений первой (описание и объяснение естественнонаучных явлений на основе имеющихся научных знаний) и третьей (интерпретация данных и использование научных доказательств для получения выводов) групп умений.

Рекомендации административным командам школ:

1. Всем образовательным организациям:

- провести школьный анализ по результатам проведения КДР по естественно-научной и математической грамотности в 8-х классах в 2022-2023 учебном году и сделать соответствующие выводы и рекомендации;
- проводить тренировочную КДР8 за один месяц до проведения КДР8. Для тренировки можно использовать КИМы прошлых лет или демонстрационный вариант;
- ознакомить родителей с результатами КДР8 в 2022-2023 учебном году.

2. Обсудить вопрос о результатах КДР8 на ШМО в ОО: МБОУ «Большеуриинская СОШ», МБОУ «Браженская СОШ», МБОУ «В-Амонашенская СОШ», МБОУ «Красномаяковская СОШ», МБОУ «Мокрушенская СОШ», МБОУ «Сотниковская СОШ», МБОУ «Краснокурышинская ООШ», МБОУ «Чечеульская СОШ», решения прислать в МБУ «ОРЦ», направить учителей естественнонаучного цикла на курсы повышения квалификации КК ИПК по теме: «Естественнонаучная грамотность как метапредметный результат изучения физики, биологии, химии, географии». МБОУ «Красномаяковская СОШ», МБОУ «Чечеульская СОШ», направить учителей математики на курсы «Содержание и технология преподавания учебного предмета «Математика» на углубленном уровне в соответствии с ФГОС ООО».

3. Рекомендации учителям – предметникам:

1. Продолжить работу по формированию естественно-научной и математической грамотности у учащихся.
2. Направлять обучение на достижение не только предметных, но и метапредметных результатов, требуемых ФГОС ООО
3. Усилить работу по формированию умений у учащихся на повышенном уровне.
4. Спланировать коррекционную работу по устранению всех выявленных дефицитов.

Аналитическую справку по итогу проведения КДР по естественно-научной и математической грамотности в 8-х классах подготовила методист МБУ «ОРЦ» Шмакова Галина Николаевна