

## Аналитическая справка

### по итогу проведения комплексной краевой диагностической работе по читательской грамотности в 2022-2023 учебном году для 6х классов.

В ноябре месяце в диагностической работе по читательской грамотности для 6-х классов приняли участие 230 обучающихся Канского района, что составляет 85.11%% от общего количества шестиклассников (282). Участвовали 18 ОО, и один филиал.

Основные результаты приведены в сопоставлении со средними данными по региону и представлены в таблицах 1,2 и диаграмме 1-2.

Таблица 1

Основные результаты выполнения диагностической работы по читательской грамотности		Среднее значение по муниципальному образованию (%)	Среднее значение по краю (%)
Успешность выполнения (% от максимального балла)			
Вся работы (балл по 100-балльной шкале)		59,47	56,69
Задания по группам умений (% максимального балла)	Общее понимание и ориентация в тексте	60,00%	50,12%
	Глубокое и детальное понимание содержания и формы текста	52,32%	40,43%
	Осмысление и оценка, использование информации	36,89%	31,04%
Задания по предметным областям (% от максимального балла)	Естествознание	54,96%	44,63%
	Математика	49,52%	38,21%
	История	47,26%	38,30%
	Русский язык	44,39%	37,14%
Преодолели границу пониженного (порогового) уровня (% учащихся)			
		96,52%	88,46%
Достигли повышенного уровня		7,83%	9,95%

Диаграмма 1

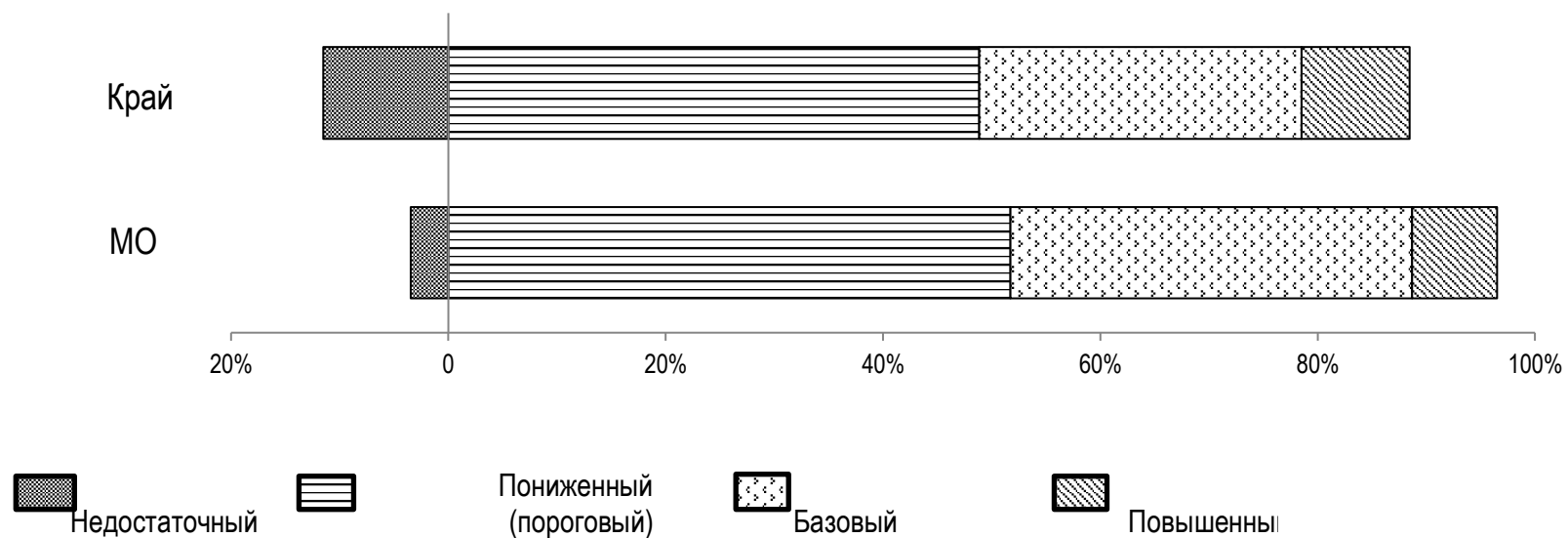


Таблица 2

	Уровни читательской грамотности (% учащихся, результаты которых соответствуют данному уровню достижений)			
	Недостаточный	Пониженный (пороговый)	Базовый	Повышенный
Муниципальное образование (%)	3,48%	51,74%	36,96%	7,83%
Красноярский край (%)	11,54%	48,87%	29,64%	9,95%

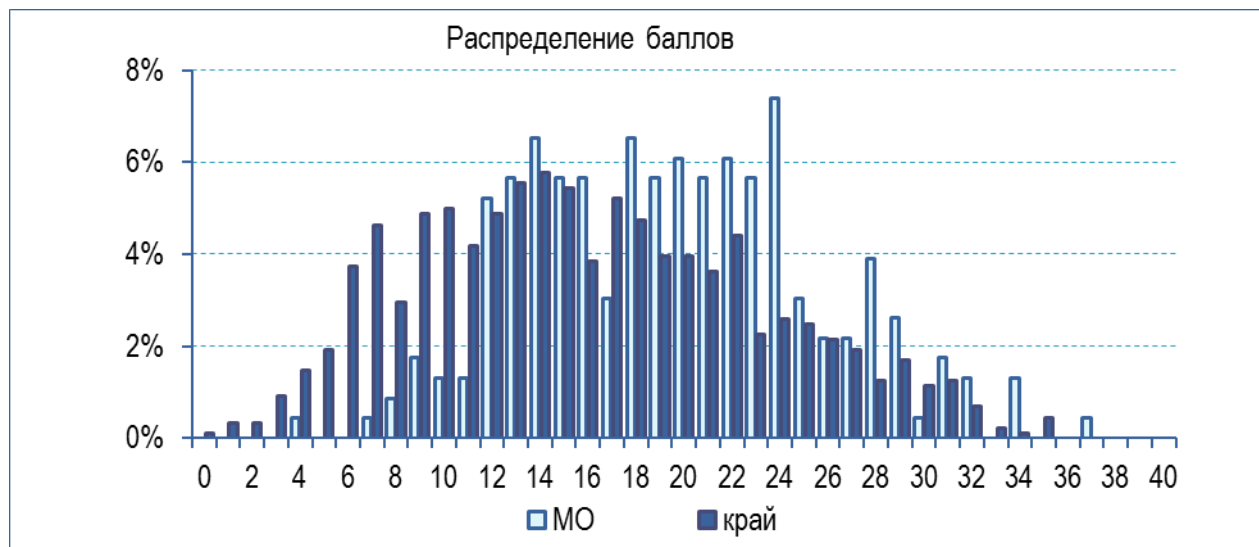


Диаграмма 2

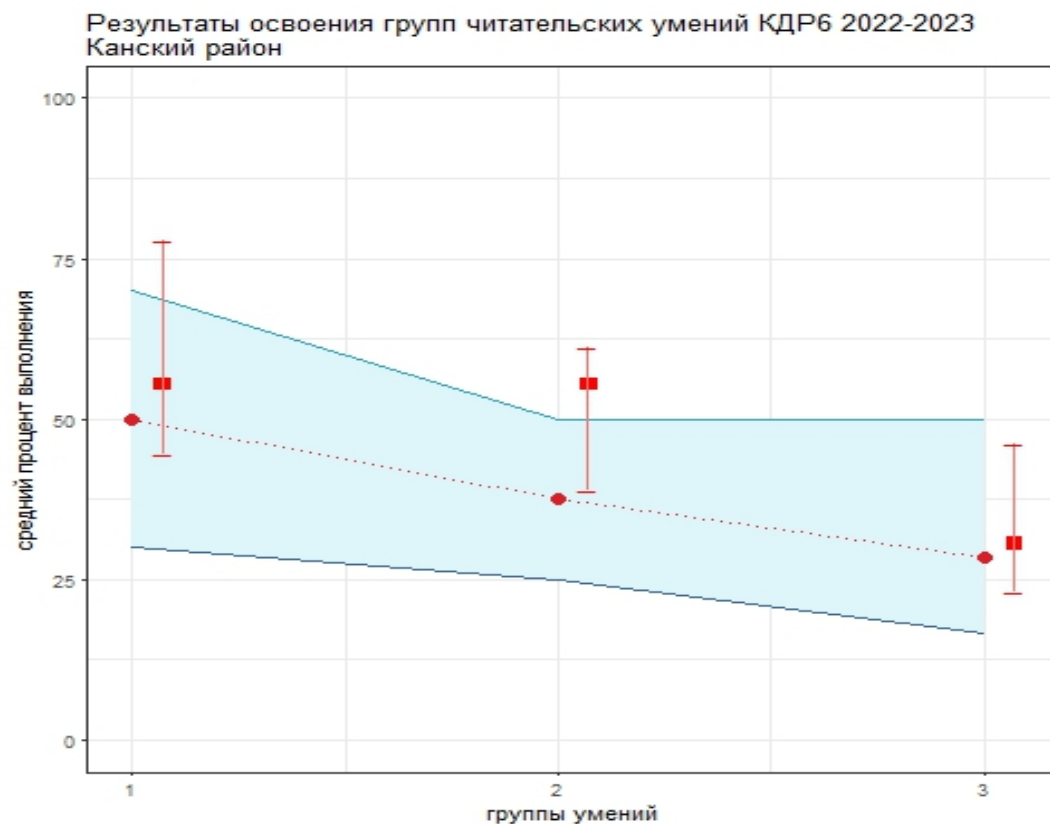
Освоение основных умений характеризуется не только средними значениями, но и разбросом индивидуальных результатов. На графике ниже (см. Рисунок 1) представлено распределение результатов освоения трех групп читательских умений в Красноярском крае и в муниципальном образовании (МО).

Красными кружками на графике обозначены средние результаты выполнения заданий по каждой из трех групп читательских умений по краю. Каждая такая точка делит краевую выборку на две равные части – показавших результаты выше и ниже средних.

Красными квадратами отмечены аналогичные средние результаты, но уже для муниципальной системы.

Сплошной синей линией обозначены границы интервалов, в которых находятся результаты половины шестиклассников края: 25% из них лежат в интервале от красной точки до верхней сплошной линии, 25% – от красной точки до нижней сплошной линии. Еще 25% результатов учеников находятся ниже закрашенного интервала, и 25% – выше, в незакрашенном поле (или в точках, соответствующих максимальному баллу и 0 баллов).

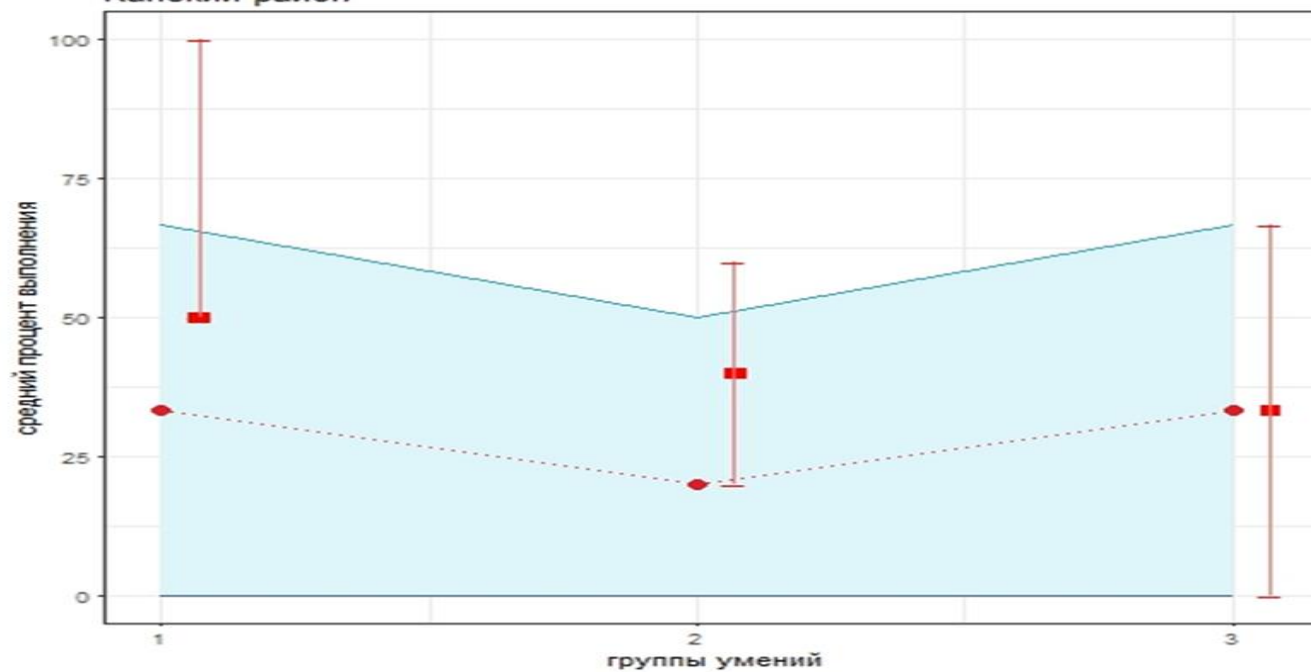
Аналогичные интервалы для муниципальных результатов обозначены красными штрихами. По соотношению вертикального штриха (МО) и закрашенной области (регион) можно судить о том, чем отличается распределение результатов в муниципальной системе от ситуации в среднем по краю.



Аналогичным образом построены графики, показывающие соотношение муниципальных и региональных результатов по каждой из четырех предметных областей: "Русский язык", "Математика", "Естествознание", "История". Длинные вертикальные штрихи показывают значительный разброс результатов, что говорит о том, что образовательные

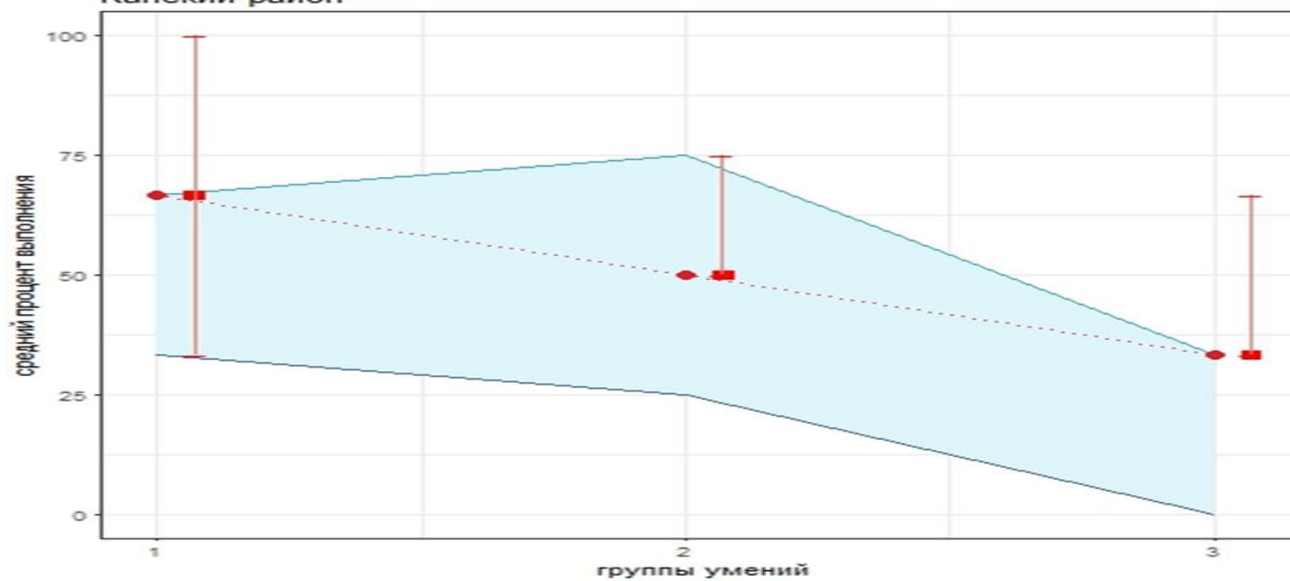
практики в разных классах очень отличаются, нет разработанных подходов к формированию результатов нового

Результаты освоения групп читательских умений КДР6 2022-2023  
Русский язык  
Канский район

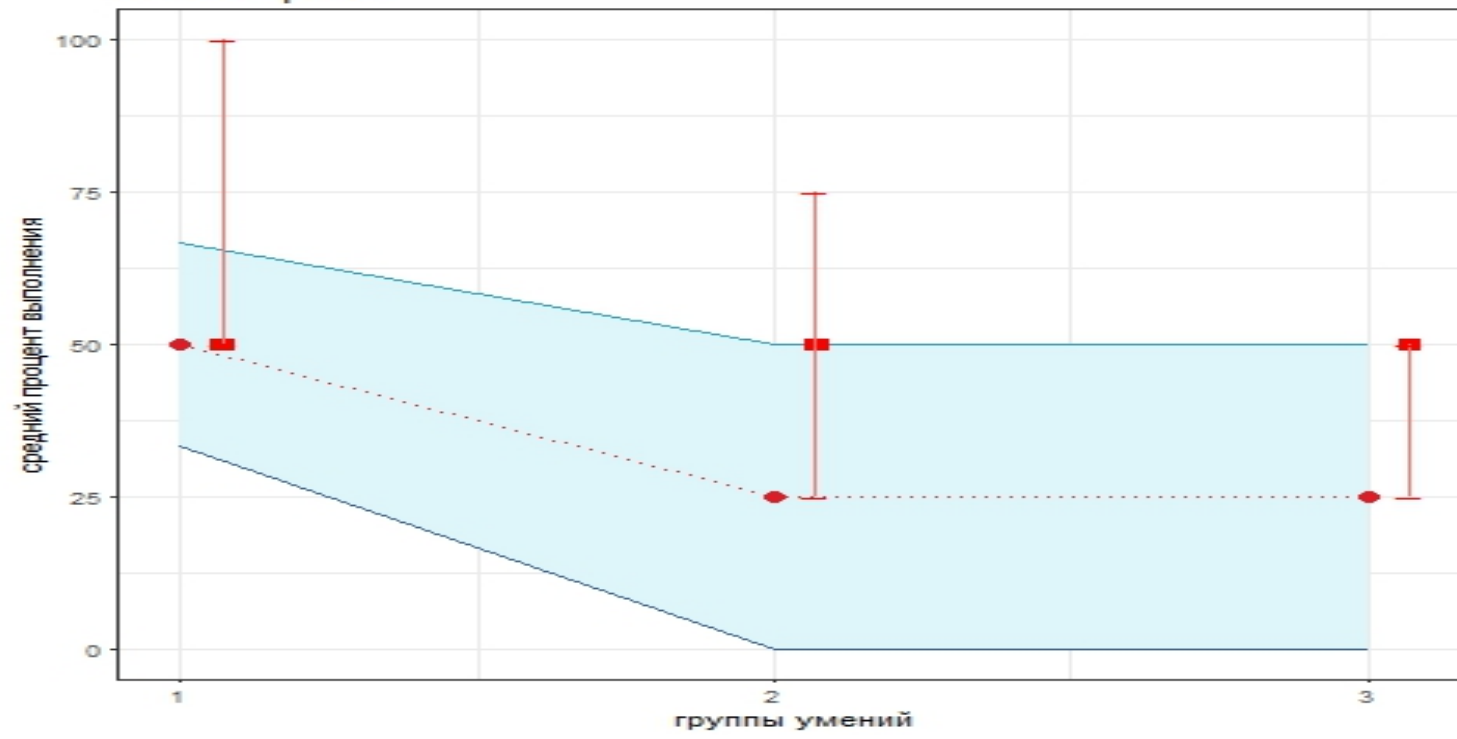


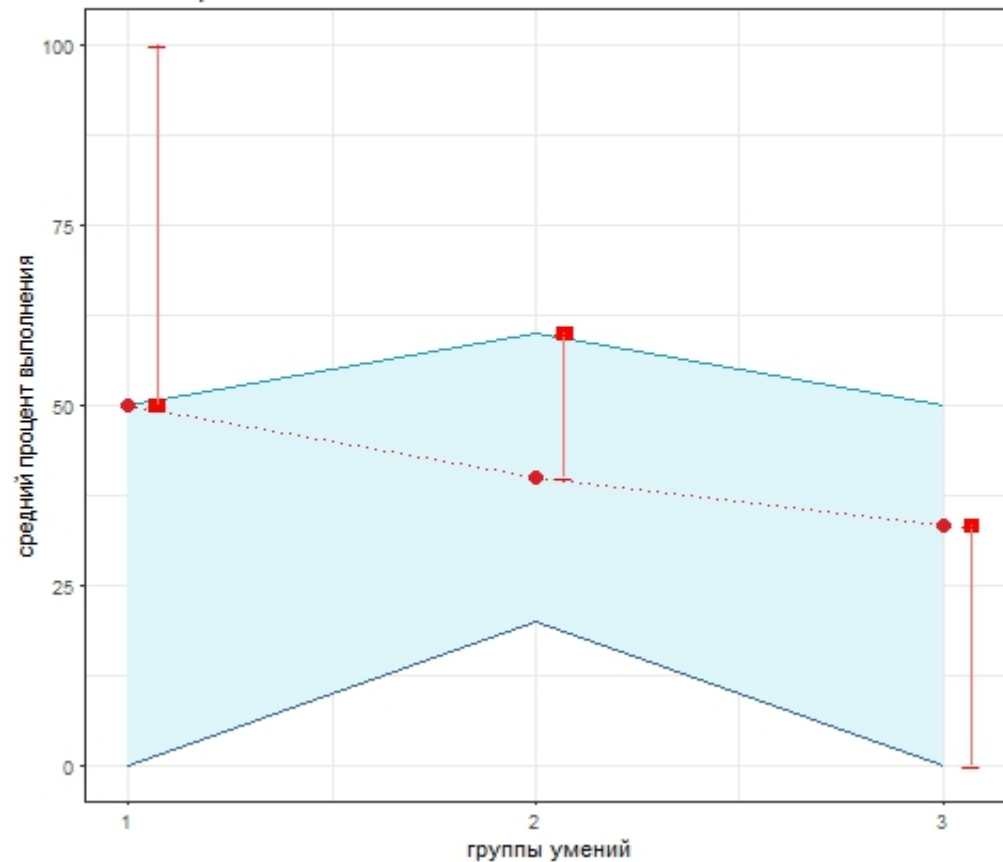
типа.

Результаты освоения групп читательских умений КДР6 2022-2023  
Естествознание  
Канский район



Результаты освоения групп читательских умений КДР6 2022-2023  
Математика  
Канский район





" В целом по краю лучше всего освоена первая группа читательских умений (поиск информации, общее понимание текста), хуже всего - третья группа (применение информации из текста для различных целей, осмысление и оценка содержания и формы текста). Наиболее трудными в 2022-23 учебном году оказались задания на материале русского языка самыми легкими – задания на материале естествознания (биологии).

Таблица 3

ОО	Недостаточный	Пониженный (пороговый)	Базовый	Повышенный	Недостаточный	Пониженный (пороговый)	Базовый	Повышенный	Западающие группы умений	Западающие предметные области
МБОУ Астафьевская СОШ	0,00%	77,78%/62,50%	0,00%/37,50%	22,22%/0,00%	0,00%	10,00%	70,00%	20,00%	-	-
МБОУ Анцирская СОШ	33,33%	50,00%	0,00%	16,67%	0,00%	14,29%	71,43%	14,29%	все	Русский язык, математика, естествознание, история
МБОУ Арефьевская ООШ	0,00%	66,67%	33,33%	0,00%	33,33%	66,67%	0,00%	0,00%	Осмысление и оценка	-
МБОУ Амонашенская ООШ	0,00%	0,00%	100,00%	0,00%	0,00%	33,33%	66,67%	0,00%		-
МБОУ Большеуриная СОШ	0,00%	64,29%	28,57%	7,14%	0,00%/9,09%	35,71%/63,64%	57,14%/27,27%	7,14%/0,00%	-	-
МБОУ Бошняковская ООШ	0,00%	20,00%	80,00%	0,00%	0,00%	0,00%	100,00%	0,00%	-	-
МБОУ Браженская СОШ	0,00%/14,29%	46,15%/71,43%	46,15%/14,29%	7,69%/0,00%	0,00%/8,33%	45,45%/41,67%	45,45%/41,67%	9,09%/8,33%	Общее понимание и ориентация в тексте, осмысление и оценка	Русский язык, естествознание, история
МБОУ В-Амонашенская СОШ	0,00%	0,00%	50,00%	50,00%	0,00%	30,00%	60,00%	10,00%	-	-
МБОУ Георгиевская СОШ	0,00%	58,33%	33,33%	8,33%	10,00%	10,00%	50,00%	30,00%	-	математика,
МБОУ Краснокурышинская ООШ	0,00%	100,00%	0,00%	0,00%	0,00%	0,00%	40,00%	60,00%	осмысление и оценка	Русский язык, история
МБОУ Красномаяковская СОШ	8,33%	75,00%	16,67%	0,00%	6,67%	53,33%	33,33%	6,67%	Глубокое понимание содержания, осмысление и оценка	математика, естествознание, история
МБОУ	0,00%	53,85%	38,46%	7,69%	6,25%	31,25%	50,00%	12,50%	-	Русский язык



Мокрушинская СОШ										
МБОУ Рудянская СОШ	0,00%	42,86%	57,14%	0,00%	0,00%	0,00%	66,67%	33,33%	-	-
МБОУ Сотниковская СОШ	6,67%	53,33%	33,33%	6,67%	21,05%	31,58%	42,11%	5,26%	-	-
МБОУ Степняковская СОШ	0,00%	100,00%	0,00%	0,00%	14,29%	14,29%	57,14%	14,29%	осмысление и оценка	математика, история
МБОУ Таеженская СОШ	0,00%	81,82%	18,18%	0,00%	20,00%	80,00%	0,00%	0,00%	-	-
МБОУ Филимоновская СОШ	0,00%/0,00%	23,81%/20,00%	71,43%/60,00%	4,76%/20,00%	15,00%/4,35%	40,00%/52,17%	35,00%/43,48%	10,00%/0,00%	-	-
МБОУ Чечеульская СОШ	0,00%/12,50%	36,36%/62,50%	54,55%/25,00%	9,09%/0,00%	4,55%/5,56%	22,73%/44,44%	68,18%/44,44%	4,55%/5,56%	осмысление и оценка	Русский язык
фил МБОУ Астафьевская СОШ	0,00%	40,00%	60,00%	0,00%	0,00%	0,00%	100,00%	0,00%	-	-

В таблице 3 представлены результаты образовательных организаций в процентном соотношении в сравнении с прошлогодними результатами. Существенно ниже ожидаемых результатов в 2022-2023 учебном году показали учащиеся: МБОУ «Астафьевская СОШ», МБОУ «Анцирская СОШ», МБОУ «Арефьевская ООШ», МБОУ «Большеуринская СОШ», МБОУ «Браженская СОШ», МБОУ «Георгиевская СОШ», МБОУ «Красномаяковская СОШ», МБОУ «Мокрушенская СОШ», МБОУ «Рудянская СОШ», МБОУ «Степняковская СОШ», МБОУ «Сотниковская СОШ», МБОУ «Таеженская ООШ», МБОУ «Краснокурышинская ООШ», МБОУ «Чечеульская СОШ», филиал МБОУ «Астафьевская СОШ». Выше ожидаемых МБОУ «Бошняковская ООШ», МБОУ «Амонашенская ООШ», МБОУ «В-Амонашенская СОШ», МБОУ «Филимоновская СОШ».

## Выводы и рекомендации

### Выводы:

1. Результаты КДР6 в 2022-2023 учебном году в среднем чуть ниже, чем в среднем по Красноярскому краю.
2. Общий анализ результатов показывает, что хуже всего освоена третья группа умений (применение информации из текста для различных целей, осмысление и оценка содержания и формы текста). Наиболее трудными оказались задания на материале русского языка, самыми легкими – задания на материале естествознания (биологии).

### Рекомендации административным командам школ:

#### 1. Всем образовательным организациям:

- провести школьный анализ по результатам проведения КДР6 в 2022-2023 учебном году и сделать соответствующие выводы и рекомендации;
- проводить тренировочную КДР6 за один месяц до проведения КДР6, включать задания из КИМов, в учебном процессе в рамках предмета для закрепления;
- ознакомить родителей с результатами КДР6 в 2022-2023 учебном году.

#### 2. Обсудить вопрос о результатах КДР6 на ШМО в ОО:

- МБОУ «Астафьевская СОШ», МБОУ «Анцирская СОШ», МБОУ «Арефьевская ООШ», МБОУ «Большеуриная СОШ», МБОУ «Браженская СОШ», МБОУ «Георгиевская СОШ», МБОУ «Красномаяковская СОШ», МБОУ «Мокрушенская СОШ», МБОУ «Рудянская СОШ», МБОУ «Степняковская СОШ», МБОУ «Сотниковская СОШ», МБОУ «Таеженская ООШ», МБОУ «Краснокурышинская ООШ», МБОУ «Чечеульская СОШ», филиал МБОУ «Астафьевская СОШ», решения прислать в МБУ «ОРЦ»;
- направить учителей естественнонаучного цикла на курсы повышения квалификации КК ИПК ОО: МБОУ «Анцирская СОШ», МБОУ «Браженская СОШ», МБОУ «Красномаяковская СОШ»;
- направить учителей русского языка на курсы повышения квалификации КК ИПК ОО: МБОУ «Анцирская СОШ», МБОУ «Браженская СОШ», МБОУ «Краснокурышинская ООШ», МБОУ «Мокрушенская СОШ», МБОУ «Чечеульская СОШ»;
- направить учителей математики на курсы повышения квалификации КК ИПК ОО: МБОУ «Анцирская СОШ», МБОУ «Георгиевская СОШ», МБОУ «Красномаяковская СОШ», МБОУ «Степняковская СОШ»;
- направить учителей истории на курсы повышения квалификации КК ИПК ОО: МБОУ «Анцирская СОШ», МБОУ «Браженская СОШ», МБОУ «Краснокурышинская ООШ».

3. Рекомендации учителям – предметникам:

1. Продолжить работу по формированию читательской, естественно-научной и математической грамотности у учащихся;
2. Направлять обучение на достижение не только предметных, но и метапредметных результатов, требуемых ФГОС ООО;
3. Спланировать коррекционную работу по устранению выявленных дефицитов у конкретных обучающихся.

Аналитическую справку по итогу проведения КДР по читательской грамотности в 6-х классах подготовила методист МБУ «ОРЦ» Шмакова Галина Николаевна